

Qu'est-ce qu'un TEP-SCAN (FDG) ?

Le TEP-SCAN est un examen tomographique par émission de positons couplé à un scanner. Il permet d'identifier et de faire le bilan de votre pathologie. Il nécessite l'injection intra-veineuse d'une molécule radioactive, qui s'élimine rapidement par les voies urinaires.

Documents à apporter :

- Carte vitale ou attestation Sécurité Sociale.
- Pièce d'identité.
- Derniers examens en votre possession (scanner, IRM, radiographie, scintigraphie, etc...).
- Une ordonnance mentionnant vos traitements médicamenteux en cours.

Préparation particulière :

Pas de produit à fournir.

Prévoir des vêtements sans partie métallique et enlever les bijoux.

Prévoir éventuellement un encas à consommer APRES l'examen.

Pour les patients hospitalisés : perfusion glucosée et alimentation parentérale à interrompre impérativement 6h avant l'examen.

➔ Vous n'êtes PAS diabétique :

Vous devez être A JEUN AU MOINS 6 HEURES AVANT L'EXAMEN. Aucun aliment et aucune boisson sucrée ne sont tolérés. Seule la consommation d'eau plate est autorisée avant l'examen. Vous pouvez continuer à prendre vos médicaments normalement avec de l'eau plate.

➔ Vous êtes DIABETIQUE avec traitement par CACHETS :

Vous devez être A JEUN AU MOINS 6 HEURES AVANT L'EXAMEN. Aucun aliment et aucune boisson sucrée ne sont tolérés. Seule la consommation d'eau plate est autorisée avant l'examen. Si votre traitement comporte un médicament à base de Metformine (GLUCOPHAGE/STAGID/JANUMET...), il est recommandé de l'arrêter 24h avant l'examen.

➔ Vous êtes DIABETIQUE avec INSULINE :

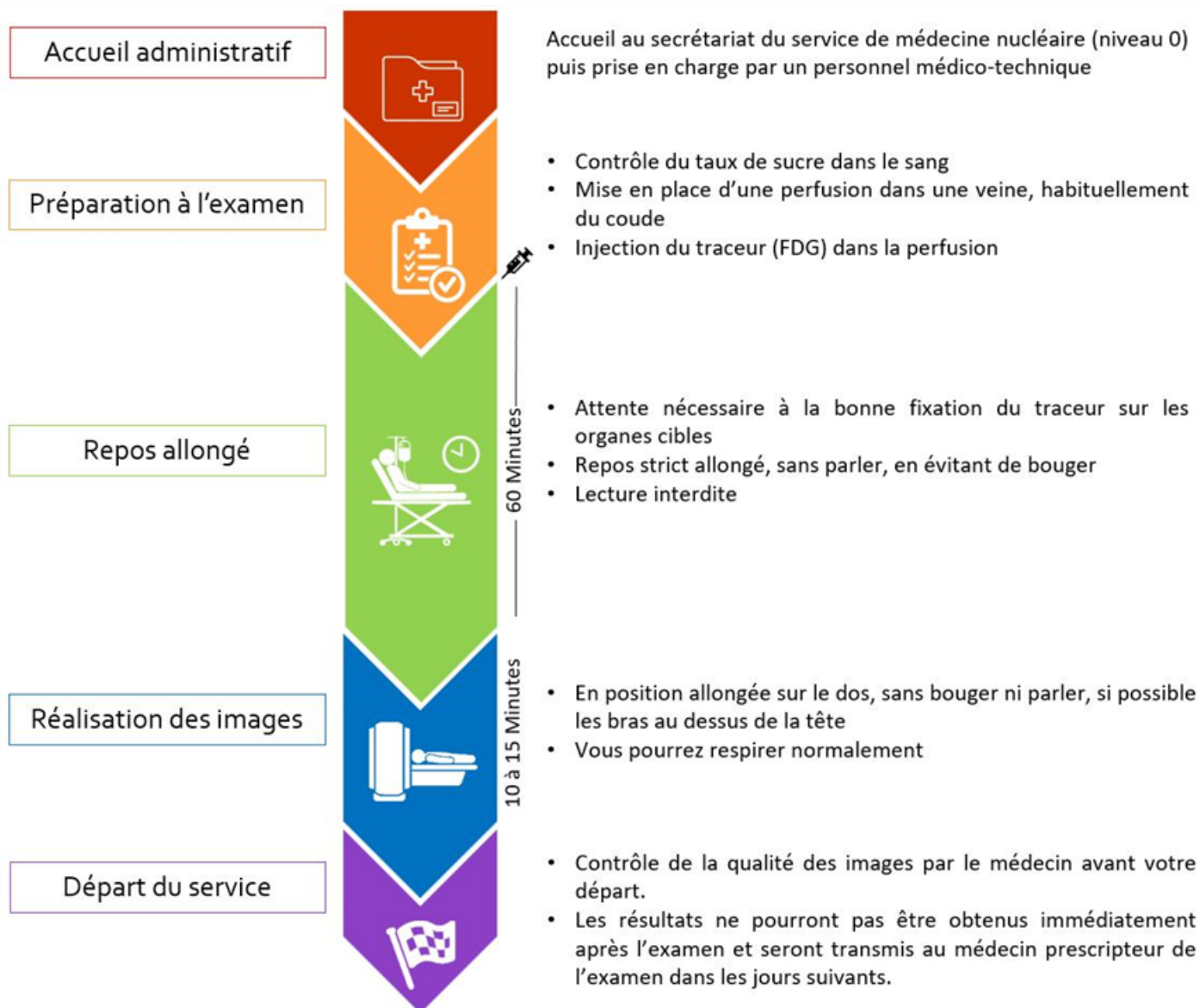
Vous êtes convoqué pour l'examen à un horaire spécifique, en fin de matinée ou en début d'après-midi. Vous prenez un petit déjeuner avec votre traitement habituel, par insuline, **au MINIMUM 6 HEURES avant l'heure du RDV.** Si vous avez une pompe à insuline, il faudra la laisser en position nuit.

Contre-indications :

Mesdames, si vous êtes enceinte ou susceptible de l'être, ou si vous allaitez, merci de le signaler par avance ou, à défaut, dès votre arrivée dans le service.

Certains lieux comportent des détecteurs de radioactivité (aéroports, installations nucléaires...) que vous pouvez déclencher parfois plusieurs jours après l'examen. Un certificat indiquant l'élément radioactif qui vous a été administré peut vous être fourni sur demande.

Déroulement de l'examen (durée globale sur place : environ 2h) :



Après l'examen :

Vous pouvez manger et reprendre vos activités normales. Afin d'accélérer l'élimination naturelle du radiopharmaceutique, il vous est recommandé de boire abondamment et d'uriner fréquemment.

Pendant les heures qui suivront votre sortie du service, vous serez susceptibles de délivrer vous-même, à vos proches et votre entourage, de très faibles doses de rayonnements qui ne présentent aucun risque. Aucune mesure d'éviction particulière n'est recommandée pour l'entourage, y compris les enfants et les femmes enceintes.

Pour plus d'information :

